

STRATEGIA ROZWOJU
OŚWIATY
W
GMINIE ŚWIEBODZICE
NA LATA 2013 - 2020



SPIS TREŚCI

Wstęp	4
Rozdział I. Inwentaryzacja zasobów gminy w zakresie oświaty	
I.1. Aktualny stan oświaty	6
I.2. Edukacja przedszkolna	13
I.3. Szkoły podstawowe	18
I.4. Gimnazja.....	21
1.5. Baza materialna oświaty	24
1.6. Kadra.....	25
1.6.1 Nauczyciele	25
1.6.2 Pracownicy administracyjno-obslugowi.....	26
1.7. Jakość kształcenia uczniów.....	27
1.7.1 Szkoły podstawowe	27
1.7.2. Gimnazja.....	28
1.7.3. Zdobyte certyfikaty.....	31
1.7.4. Wydatki na oświatę	32
1.7.5. Dowożenie uczniów.....	34
1.7.6. Pomoc materialna.....	35
Rozdział II Analiza czynników strategicznych	
II.1. SWOT- Oświata w Gminie Świebodzice	36
II.2. Określenie wizji oraz celów działania Gminy w zakresie rozwoju oświaty.....	41
II.2.1. Cele strategiczne	42
II.2.2. Cele operacyjne.....	44
II.2.3. Określenie spodziewanych efektów.....	47
II.2.4. Monitoring i ewaluacja.....	48

Prace nad strategią prowadzone były przez Zespół powołany przez Burmistrza Miasta Świebodzice w składzie:

1. Zofia Choińska – Naczelnik Wydziału Edukacji i Spraw Społecznych, Urząd Miejski w Świebodzicach,
2. Beata Gil – Dyrektor Publicznego Przedszkola Nr 3 w Świebodzicach,
3. Urszula Kruczek – Prezes Oddziału Związku Nauczycielstwa Polskiego w Świebodzicach,
4. Lesław Podhalicz – Radny Rady Miejskiej w Świebodzicach,
5. Małgorzata Schabowska – Dyrektor Publicznego Gimnazjum nr 1 w Świebodzicach,
6. Jolanta Styrna - Dyrektor Publicznej Szkoły Podstawowej Nr 3 w Świebodzicach,
7. Mariusz Szafraniec – Radny Rady Miejskiej w Świebodzicach.

WSTĘP

Jednym z najważniejszych zadań, jakie stoją przed samorządem, jest prowadzenie oświaty.

Patrząc na funkcjonowanie Gminy w kategoriach perspektywicznych jest to jedna z najbardziej przyszłościowych inwestycji, która w krótkim czasie może przynieść rozliczne korzyści. Aby tak się stało, władze samorządowe muszą prowadzić racjonalną politykę oświatową wyznaczając odpowiednie kierunki działania i spełniając oczekiwania społeczności lokalnej oraz ogólnej polityki państwa. Zadania związane z edukacją są zadaniami obszernymi i pochłaniającymi znaczne nakłady finansowe.

Gmina Świebodzice zamierza wyznaczyć kierunek zmierzający do zbudowania dobrej i nowoczesnej szkoły. Placówki przyjaznej nie tylko dla uczniów, ale i dla nauczycieli oraz innych osób z nią związanych, szkoły stymulującej pozytywne relacje w swoim środowisku i sprzyjającej nawiązywaniu kontaktów ze światem zewnętrznym oraz szkoły nieustannie doskonalącej się, pracującej nad własnym rozwojem oraz nad jakością swojej pracy. Wszystkie powyższe działania winny określić wizję szkoły, która powinna być realizowana w Gminie.

Prowadzenie szkół przez samorząd lokalny spowodowało zaliczenie rozwoju oświaty do głównych celów strategicznych w Gminie. Tym samym udział finansowy zadań oświatowych w budżecie Gminy staje się wysoki i zwykle jest to jedna z pierwszych pozycji na liście wydatków Gminy. W związku z tym Gmina zmuszona jest do badania i diagnozowania potrzeb zasobów edukacyjnych. Dokumentem, który pozwoli na określenie długofalowego działania władz samorządowych oraz lokalnych instytucji i organizacji z uwzględnieniem zewnętrznych i wewnętrznych

uwarunkowań, jest Strategia Rozwoju Oświaty w Gminie Świebodzice.

Gminna strategia pozwoli na zdefiniowanie i dokonanie analizy najistotniejszych problemów oświatowych oraz ustalenia celów będących odpowiedzią na istniejące problemy, dzięki którym możliwa będzie kontrola i monitoring oraz pozwoli organowi prowadzącemu na długofalowy plan działania.

Strategia Rozwoju Oświaty w Gminie Świebodzice na lata 2013-2020 w swej treści zawiera:

- inwentaryzację zasobów Gminy w zakresie oświaty,
- wyniki analizy SWOT (określenie mocnych i słabych stron oraz czynników zewnętrznych – szans i zagrożeń świebodzickiej oświaty),
- określenie celów i działań,
- określenie spodziewanych efektów.

ROZDZIAŁ I

IWENTARYZACJA ZASOBÓW GMINY W ZAKRESIE OŚWIATY

I.1. AKTUALNY STAN OŚWIATY

Gmina Świebodzice w wyniku przeprowadzonej reformy oświaty przejęła obowiązek prowadzenia szkół od 1 stycznia 1992 r.

Istotny wpływ na sieć szkół oraz podział kompetencji w zarządzaniu oświatą miała reforma systemu oświaty z 1999 roku, w wyniku której zlikwidowano Szkołę Podstawową nr 5 i utworzono Gimnazjum nr 1 oraz na Osiedlu Piastowskim utworzono Gimnazjum nr 2. W roku 2007 utworzone zostało Gimnazjum Integracyjne i włączono je do Publicznego Zespołu Szkół Integracyjnych.

W Gminie Świebodzice w roku szkolnym 2011/2012 funkcjonowały następujące placówki oświatowe, których organem prowadzącym jest Gmina:

Przedszkola publiczne:

- 1) Publiczne Przedszkole nr 2 z Oddziałami Integracyjnymi im. Jana Pawła II
– ul. Księcia Bolka 17,
- 2) Publiczne Przedszkole nr 3 z grupą żłobkową Niezapominajka
– ul. Spokojna 2,
- 3) Oddział przedszkolny przy Publicznej Szkole Podstawowej nr 4
– ul. Ofiar Oświęcimskich 58,
- 4) Oddział przedszkolny przy Publicznym Zespole Szkół Integracyjnych
– ul. Ciernie 30,

Szkoły:

- 1) Publiczny Zespół Szkół Podstawowo – Gimnazjalnych z Oddziałami Integracyjnymi – ul. Mieszka Starego 4 w skład, którego wchodzi:
 - a) Publiczna Szkoła Podstawowa nr 2 im. Nauczycieli Tajnego Nauczania,

- b) Publiczne Gimnazjum nr 2,
- 2) Publiczna Szkoła Podstawowa nr 3 im. Władysława Broniewskiego
– ul. Świdnicka 13,
- 3) Publiczna Szkoła Podstawowa nr 4 im. Janusza Korczaka
– ul. Ofiar Oświęcimskich 58,
- 4) Publiczne Gimnazjum nr 1 im. Sybiraków
– ul. M. J. Piłsudskiego 28,
- 5) Publiczny Zespół Szkół Integracyjnych – ul. Ciernie 30 w skład, którego wchodzi:
 - a) Publiczna Szkoła Integracyjna,
 - b) Publiczne Gimnazjum Integracyjne.

Ponadto funkcjonują **placówki niepubliczne**:

- 1) Przedszkole Niepubliczne „KONICZYNKA” – ul. Osiedle Sudeckie 12,
- 2) Przedszkole Niepubliczne „KONICZYNKA I” – ul. Świdnicka 32-34
- 3) Przedszkole Niepubliczne „Kraina Marzeń” – ul. Ciernie 133

Tabela nr 1. Dane ogólne dotyczące placówek oświatowych

Placówka	Rok budowy	Liczba budynków	Powierzchnia użytkowa budynku (m²)	Powierzchnia użytkowa posesji(m²)	Powierzchnia boisk (m²)	Powierzchnia placów zabaw (m²)
Publiczne Przedszkole nr 2	A - 1979 B - 1980	2	A - 1404 B - 625	A - 7000 B - 5197	-	A – 3375 B - 4254
Publiczne Przedszkole nr 3	1979	1	1009	3485	-	1719
Publiczny Zespół Szkół Podstawowo-Gimnazjalnych	1993	1	4526	10503	3446	500
Publiczna Szkoła Podstawowa nr 3	A – 1876 1980 rozbudowa B -1915 C - 1986 (sala gimnastyczna)	3	A - 33312 B - 539 C - 780	A - 5093 B - 5021	1058	500
Publiczna Szkoła Podstawowa nr 4	A - 1891 B – 2001 (sala gimnastyczna)	2	2023	5094	894	226
Publiczne Gimnazjum nr 1	A - 1868 B - 1870 C - 1972	4	3648	2857	-	-
Publiczny Zespół Szkół Integracyjnych	1876 rozbudowa w latach 2009-2012	3	3518	5146	-	254

Tabela nr 2. Liczba uczniów i oddziałów w roku szkolnym 2011/2012

Placówka	Liczba uczniów/dzieci	Liczba oddziałów
Publiczne Przedszkole nr 2	288	12
Publiczne Przedszkole nr 3	175	7
Publiczna Szkoła Podstawowa nr 2	343	15
Publiczna Szkoła Podstawowa nr 3	413	18
Publiczna Szkoła Podstawowa nr 4	247	12
Publiczna Szkoła Integracyjna	125	7
Publiczne Gimnazjum nr 1	296	12
Publiczne Gimnazjum nr 2	235	9
Publiczne Gimnazjum Integracyjne	57	3
Razem	2179	95

Źródło - Opracowanie własne

Tabela nr 3. Liczba nauczycieli z podziałem na staż pracy w roku szkolnym 2011/2012

Placówka	Staż pracy w latach			
	0-5	6-24	25-30	powyżej 30
Publiczne Przedszkole nr 2	4	7	9	0
Publiczne Przedszkole nr 3	4	5	3	0
Publiczna Szkoła Podstawowa nr 2	3	13	7	3
Publiczna Szkoła Podstawowa nr 3	2	25	7	2
Publiczna Szkoła Podstawowa nr 4	4	4	8	3
Publiczna Szkoła Integracyjna	5	8	2	1
Publiczne Gimnazjum nr 1	1	20	3	1
Publiczne Gimnazjum nr 2	1	18	1	4
Publiczne Gimnazjum Integracyjne	4	4	0	0
Razem	28	104	40	14

Źródło - Opracowanie własne

Różnica między liczbą zatrudnionych nauczycieli, a liczbą etatów wynika z tego, że w powyższej tabeli uwzględniono nauczycieli zatrudnionych w podstawowym miejscu pracy.

Tabela nr 4. Liczba sal dydaktycznych i specjalistycznych w roku szkolnym 2011/2012

Placówka	Liczba sal dydaktycznych	Gabinety	Pracownie	Biblioteki	Sale gimnastyczne	Plac zabaw	Boiska
Publiczne Przedszkole nr 2	11	logopeda	-	2	2	1	-
Publiczne Przedszkole nr 3	7	logopeda	-	-	-	1	-
Publiczna Szkoła Podstawowa nr 2	17	logopeda psycholog pedagog	informatyczna	1	hala/basen (OSiR)	1	plac apelowy
Publiczna Szkoła Podstawowa nr 3	20	logopeda pedagog	informatyczna, przyrodnicza	1	3	1	boisko wielofunkcyjne
Publiczna Szkoła Podstawowa nr 4	9	pedagog	informatyczna	1	1	1	boisko wielofunkcyjne
Publiczna Szkoła Integracyjna	6	pedagog		1	1	realizacja w roku 2012	-
Publiczne Gimnazjum nr 1	19	pedagog psycholog	informatyczna	1	1	-	-
Publiczne Gimnazjum nr 2	12	pedagog	2 sale informatyczne	1	hala/basen (OSiR)	-	plac apelowy
Gimnazjum Integracyjne	6	logopeda psycholog	informatyczna, fiz-chem, językowa	1	1	-	-

Źródło - Opracowanie własne

Tabela nr 5. Remonty w placówkach w latach 2010-2012

Placówka	Remonty		
	2010	2011	2012
Publiczne Przedszkole nr 2	<ul style="list-style-type: none"> wymiana wykładzin w ciągach komunikacyjnych, wymiana okien i drzwi wejściowych malowanie sal, korytarzy i szatni. 	<ul style="list-style-type: none"> malowanie sal, wymiana drzwi, naprawa dachu, remont podjazdu dla niepełnosprawnych 	<ul style="list-style-type: none"> remont dachu w obu budynkach, naprawa instalacji wodno-kanalizacyjnej, remont zaplecza kuchni.
Publiczne Przedszkole nr 3	<ul style="list-style-type: none"> remont sanitariatów, remont placu zabaw. 	<ul style="list-style-type: none"> remont ogrodzenia betonowego. 	<ul style="list-style-type: none"> wymiana drzwi wejściowych w budynku.
Publiczna Szkoła Podstawowa nr 2	<ul style="list-style-type: none"> wymiana opraw oświetlenia w salach. 	<ul style="list-style-type: none"> remont posadzek i wymiana wykładzin, montaż sufitu. 	<ul style="list-style-type: none"> remont toalet na piętrze, remont dachu.
Publiczna Szkoła Podstawowa nr 3	<ul style="list-style-type: none"> wymiana instalacji wodnej, remont sal lekcyjnych dachu na sali gimnastycznej, wymiana pompy obiegowej c.o. – budynek B, remont dachu budynek A, remont ogrodzenia budynek B, wymiana wykładzin, opraw oświetleniowych, instalacji wodno-kanalizacyjnej. 	<ul style="list-style-type: none"> remont sanitariatów, remont klatki schodowej (ewakuacyjnej), remont sal lekcyjnych, i administracji. 	<ul style="list-style-type: none"> remont pomieszczeń administracji, wymiana drzwi, remont korytarzy, malowanie szatni, remont pomieszczeń (zaplecze sali gimnastycznej), wymiana oświetlenia.

Publiczna Szkoła Podstawowa nr 4	<ul style="list-style-type: none"> • wykonanie monitoringu zewnętrznego. 	<ul style="list-style-type: none"> • wymiana oświetlenia i wykładzin w salach, • zagospodarowanie terenu wokół placu zabaw i wykonanie schodów na skarpie, • instalacja Internetu bezprzewodowego. 	<ul style="list-style-type: none"> • pomoce dydaktyczne „Cyforwa szkoła”, • wymiana instalacji elektrycznej i wykładzin w salach.
Publiczne Gimnazjum nr 1	<ul style="list-style-type: none"> • remont dachu 	<ul style="list-style-type: none"> • osuszanie budynku 	<ul style="list-style-type: none"> • remont toalet
Publiczne Gimnazjum nr 2	<ul style="list-style-type: none"> • wymiana okien, wykładzin podłogowych, • malowanie szkoły, • wykonanie dokumentacji. 	<ul style="list-style-type: none"> • wykonanie sufitu podwieszanego 	

Źródło - Opracowanie własne

Tabela nr 6. Inwestycje w placówkach w latach 2010-2012

Placówka	Inwestycje i zakupy inwestycyjne		
	2010	2011	2012
Publiczne Przedszkole nr 2	-	-	-
Publiczne Przedszkole nr 3	-	-	• termomodernizacja obiektu
Publiczna Szkoła Podstawowa nr 2	-	• budowa placu zabaw,	-
Publiczna Szkoła Podstawowa nr 3	• wymiana stolarki okiennej w budynkach A i B	• budowa placu zabaw, • termomodernizacja budynku B	• termomodernizacja budynku A
Publiczna Szkoła Podstawowa nr 4	• budowa boiska • budowa placu zabaw	-	-
Publiczne Gimnazjum nr 1	• wymiana pokrycia dachowego w budynku A	-	• termomodernizacja budynku szkoły i sali gimnastycznej
Publiczny Zespół Szkół Integracyjnych	• budowa budynku dydaktycznego	-	• budowa sali gimnastycznej, • modernizacja budynku A i łącznika

Źródło - Opracowanie własne

I.2. EDUKACJA PRZEDSZKOLNA

Zgodnie z art. 14 ustawy z dnia 7 września 1991 r. o systemie oświaty wychowaniem przedszkolnym objęte są dzieci w wieku 3-6 lat. Gmina zobowiązana jest do stworzenia warunków do odbycia rocznego przygotowania dzieciom pięcioletnim i sześciolletnim. W roku szkolnym 2011/2012 funkcjonowały dwa przedszkola publiczne, w tym jedno z oddziałami integracyjnymi oraz dwa niepubliczne. Opieką i wychowaniem w oddziałach integracyjnych objęte są dzieci posiadające orzeczenie o potrzebie kształcenia specjalnego oraz opinie o potrzebie wczesnego wspomaganie rozwoju dziecka. Ponadto w dwóch szkołach podstawowych funkcjonują oddziały przedszkolne. Średnia liczba dzieci przypadająca w przedszkolu publicznym na oddział wynosiła 24.

Tabela nr 7. Dane statystyczne - liczba urodzeń w latach 2005-2011.

Rok	2005	2006	2007	2008	2009	2010	2011
Liczba urodzeń	221	220	239	209	274	224	225

Źródło - Opracowanie własne

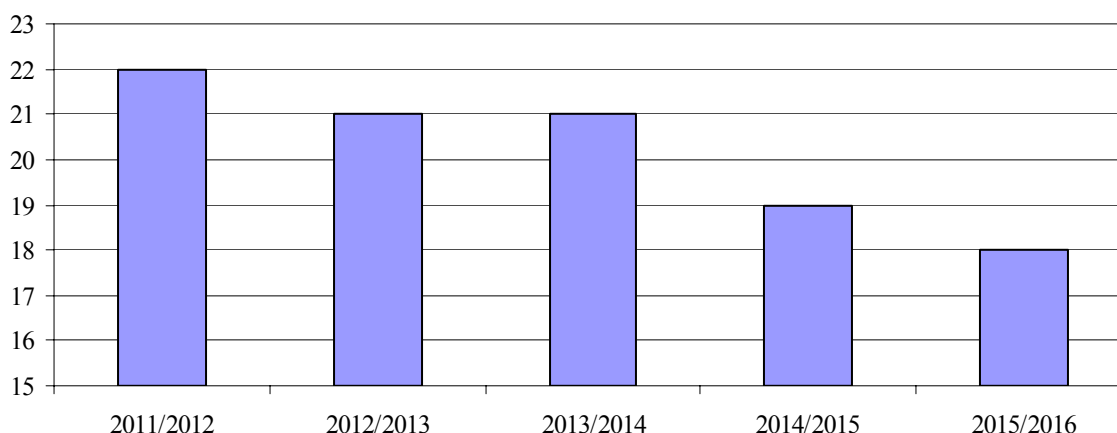


Tabela nr 8. Liczba oddziałów przedszkolnych w placówkach

Placówka	2011/12	2012/13	2013/14	2014/15	2015/16
Publiczne Przedszkole nr 2	12	12	12	11	11
Publiczne Przedszkole nr 3	7	7	7	6	5
Szkoła Podstawowa nr 4	2	1	1	1	1
Publiczny Zespół Szkół Integracyjnych	1	1	1	1	1
Razem	22	21	21	19	18

Źródło - Opracowanie własne

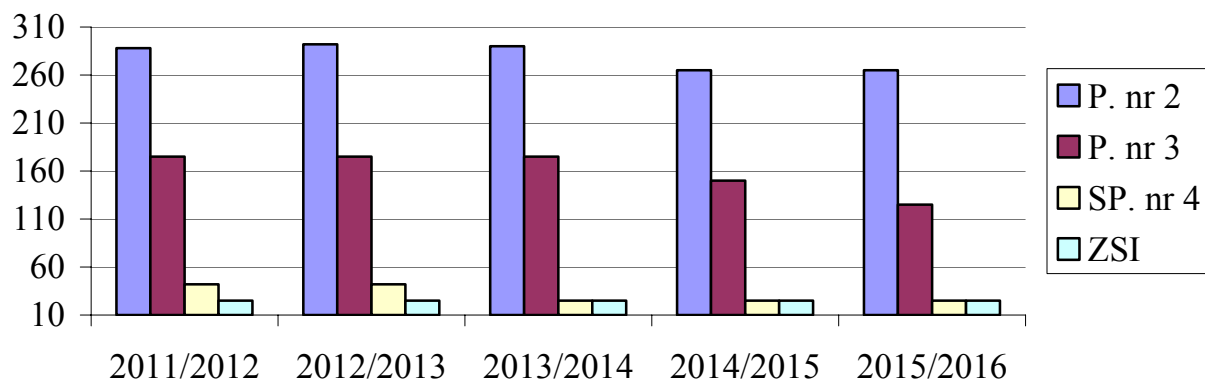
Liczba oddziałów przedszkolnych w placówkach publicznych

**Tabela nr 9.** Liczba dzieci w oddziałach przedszkolnych w placówkach publicznych

Placówka	2011/12	2012/13	2013/14	2014/15	2015/16
Publiczne Przedszkole nr 2	288	292	290	265	265
Publiczne Przedszkole nr 3	175	175	175	150	125
Szkoła Podstawowa nr 4	42	25	25	25	25
Publiczny Zespół Szkół Integracyjnych	25	25	25	25	25
Razem	530	517	515	465	440

Źródło - Opracowanie własne

Liczba dzieci w oddziałach przedszkolnych



Liczba dzieci objętych wychowaniem przedszkolnym

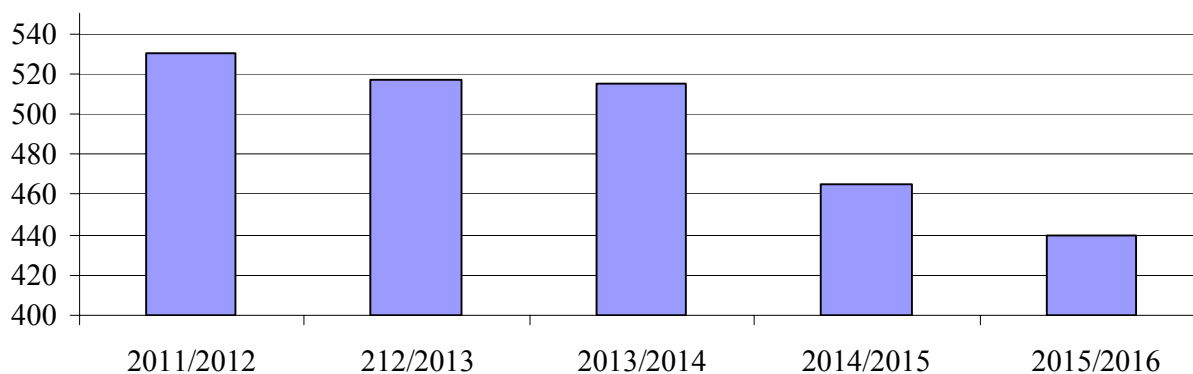
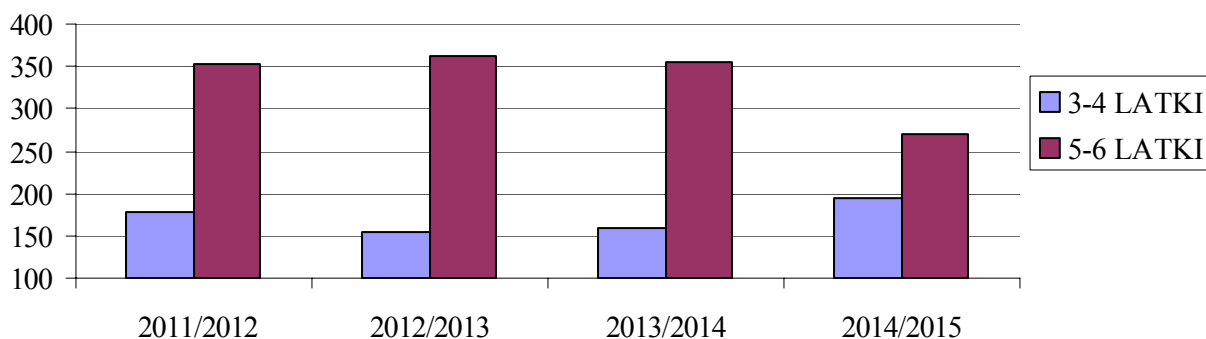


Tabela nr 10. Liczba dzieci 3–4 letnich oraz 5–6 letnich w przedszkolach publicznych

Rok szkolny	2011/12	2012/13	2013/14	2014/15
3-4 latki	178	155	160	195
5-6 latki	352	362	355	270
Razem	530	517	515	515

Źródło - Opracowanie własne

Liczba dzieci uczęszczająca do przedszkoli w podziale na wiek



Dostępność miejsc w przedszkolach ze względu na wiek

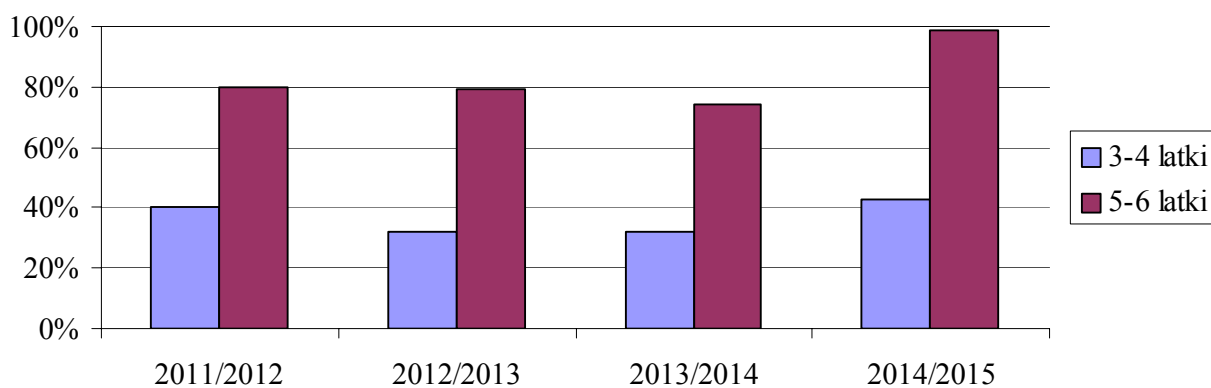
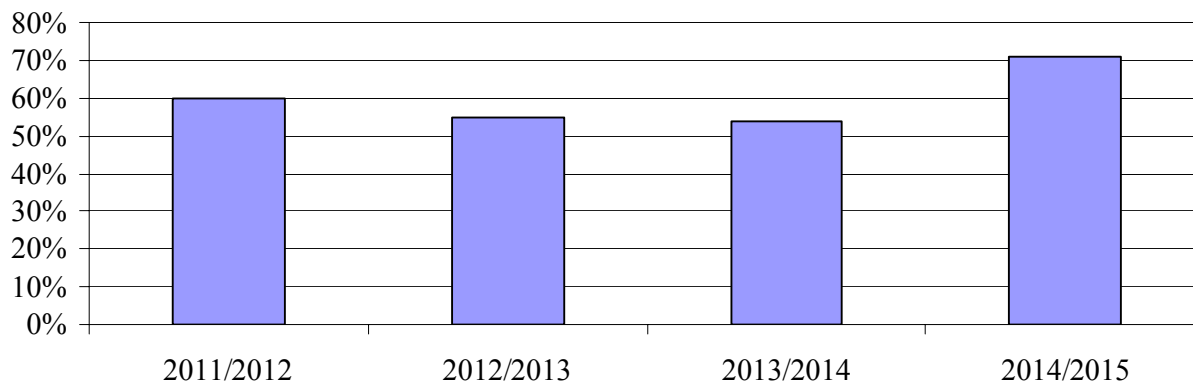


Tabela nr 11. Liczba dzieci w przedszkolach oraz liczba dzieci zameldowanych

Rok szkolny	2011/12	2012/13	2013/14	2014/15
liczba dzieci w przedszkolach	530	517	515	515
liczba dzieci zameldowanych	889	942	946	723
% dzieci uczęszczających do przedszkoli	60	55	54	71

Źródło - Opracowanie własne

Dostępność miejsc w przedszkolach



Wnioski:

1. Znaczny wzrost liczby urodzeń obserwuje się w roku 2009, średnio o ponad 22% w stosunku do pozostałych lat.
2. Na przestrzeni lat 2011-2015 zmniejszy się liczba dzieci uczęszczających do przedszkola oraz liczba oddziałów przedszkolnych o 2. Powodem zmniejszenia będzie przejście dzieci 6-letnich do szkół.
3. Zlikwidowane zostaną grupy tzw. popołudniowe.
4. Oferta edukacyjna wzbogacona została o przedszkola niepubliczne.
5. W związku z obniżeniem wieku szkolnego oraz wprowadzeniem obowiązku rocznego przygotowania przedszkolnego dla pięcioletków, do oddziałów przedszkolnych w szkołach podstawowych uczęszczają również dzieci pięcioletnie.
6. Zmniejszenie liczby oddziałów w przedszkolach pozwoli na utworzenie dodatkowych dwóch grup żłobkowych.

I.3. SZKOŁY PODSTAWOWE

W roku szkolnym 2011/2012 w Gminie Świebodzice funkcjonują cztery szkoły podstawowe, w tym jedna integracyjna. W dwóch szkołach funkcjonują oddziały przedszkolne. Średnia liczba dzieci przypadająca na jeden oddział wynosi 22 uczniów.

Tabela nr 12. Liczba uczniów klas pierwszych w szkołach podstawowych

Placówka	2011/12	2012/13	2013/14	2014/15	2015/16	2016/17	2017/18
Liczba dzieci wg ewidencji (rok urodz.)	209 (2004)	227 (2005)	220 (2006)	448 (2007 i 2008)	274 (2009)	224 (2010)	225 (2011)
Prognozowana liczba uczniów	199	197	191	390	238	195	196
Publiczna Szkoła Podstawowa nr 2	61	67	55	114	70	64	64
Publiczna Szkoła Podstawowa nr 3	77	70	77	151	87	78	79
Publiczna Szkoła Podstawowa nr 4	42	42	42	92	61	37	31
Publiczny Zespół Szkół Integracyjnych	19	18	17	33	20	16	22

Źródło - Opracowanie własne

Liczba uczniów klas I w szkołach podstawowych

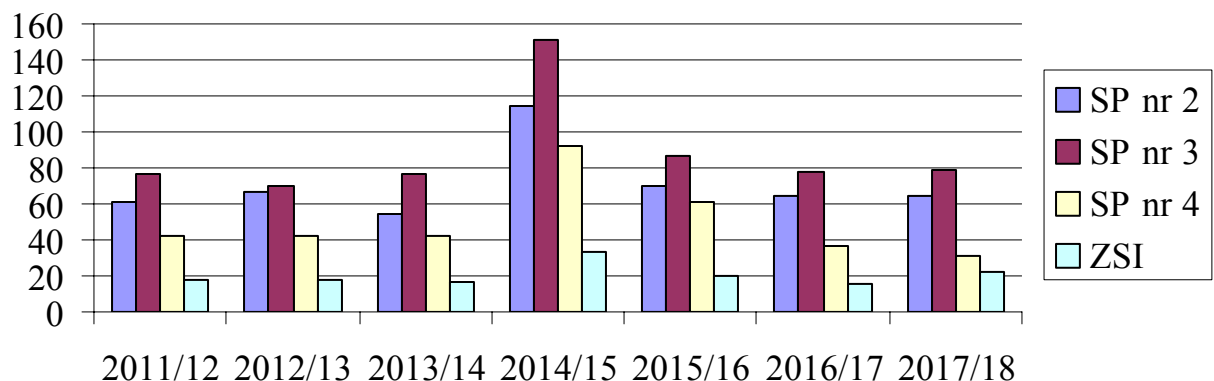
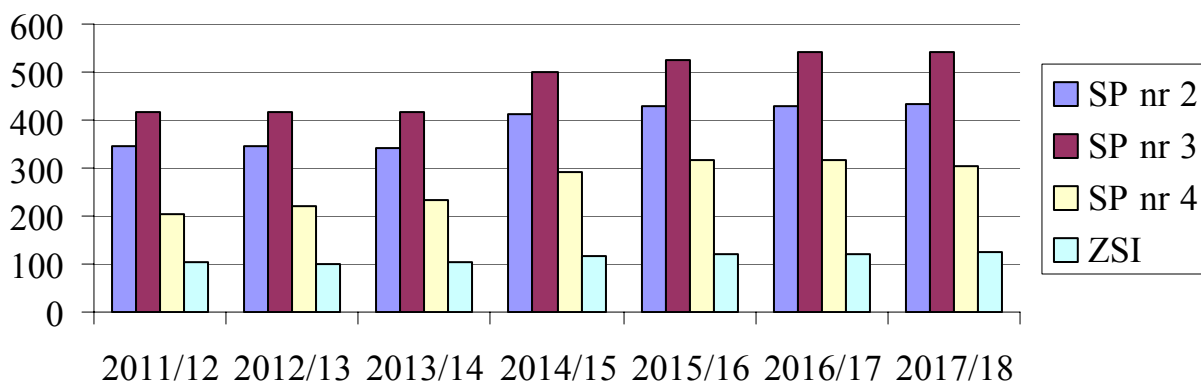


Tabela nr 13. Liczba uczniów w szkołach podstawowych

Placówka	2011/12	2012/13	2013/14	2014/15	2015/16	2016/17	2017/18
Publiczna Szkoła Podstawowa nr 2	345	344	343	412	429	430	434
Publiczna Szkoła Podstawowa nr 3	415	418	418	502	525	540	542
Publiczna Szkoła Podstawowa nr 4	205	221	233	291	318	317	305
Zespół Szkół Integracyjnych	105	102	105	116	120	122	126
Razem	1070	1085	1099	1321	1392	1409	1407

Źródło - Opracowanie własne

Liczba uczniów w szkołach podstawowych



Wnioski:

1. Porównując liczbę urodzeń z liczbą dzieci uczęszczających do szkół stwierdza się, że średnio około 13 % uczęszcza do placówek poza Gminą Świebodzice.
2. Analizując demografię urodzeń stwierdza się, że Gmina Świebodzice zabezpiecza uczniom w pełni miejsca w klasach pierwszych.
3. Uwzględniając bazę lokalową stwierdza się, że Szkoły Podstawowe nr 2 i nr 3 mogą utworzyć dodatkowe oddziały.
4. Do szkół podstawowych uczęszczało w roku szkolnym 2011/2012 - 1070 uczniów i 59 dzieci do oddziałów przedszkolnych.
5. W roku szkolnym 2014/2015 obowiązek szkolny będzie obowiązywał dzieci w wieku 6 i 7 lat. Wobec powyższego podwoi się liczba uczniów klas pierwszych i ta sytuacja potrwa do ukończenia przez te dzieci szkoły. Liczba dzieci zwiększy się w tym roku do 1321.

I.4. GIMNAZJA

W roku szkolnym 2011/2013 w Gminie Świebodzice funkcjonują trzy gimnazja w tym jedno integracyjne i jedno z oddziałami integracyjnymi. Średnia liczba uczniów przypadających na jeden oddział wynosi 25.

Tabela nr 14. Liczba uczniów i oddziałów w klasach I w latach 2011 – 2020

Wyszczególnienie	2011/2012		2012/2013		2013/2014		2014/2015		2015/2016		2016/2017		2017/2018		2018/2019		2019/2020		2020/2021	
	Liczba uczniów	Liczba klas I	Liczba uczniów	Liczba klas I	Liczba uczniów	Liczba klas I	Liczba uczniów	Liczba klas I	Liczba uczniów	Liczba klas I	Liczba uczniów	Liczba klas I	Liczba uczniów	Liczba klas I	Liczba uczniów	Liczba klas I	Liczba uczniów	Liczba klas I	Liczba uczniów	Liczba klas I
Publiczne Gimnazjum nr 1	89	3	96	4	100	4	101	4	96	4	96	4	105	4	108	4	94	4	210	7
Publiczne Gimnazjum nr 2	79	3	73	3	58	2	47	2	70	3	60	2	60	2	70	3	46	2	106	4
Publiczne Gimnazjum Integracyjne	22	1	20	1	20	1	20	1	20	1	20	1	20	1	20	1	20	1	20	1
Razem	190	7	189	8	178	7	168	7	186	8	176	7	195	7	198	8	160	7	336	12

Źródło - Opracowanie własne

Liczba uczniów klas I w gimnazjach

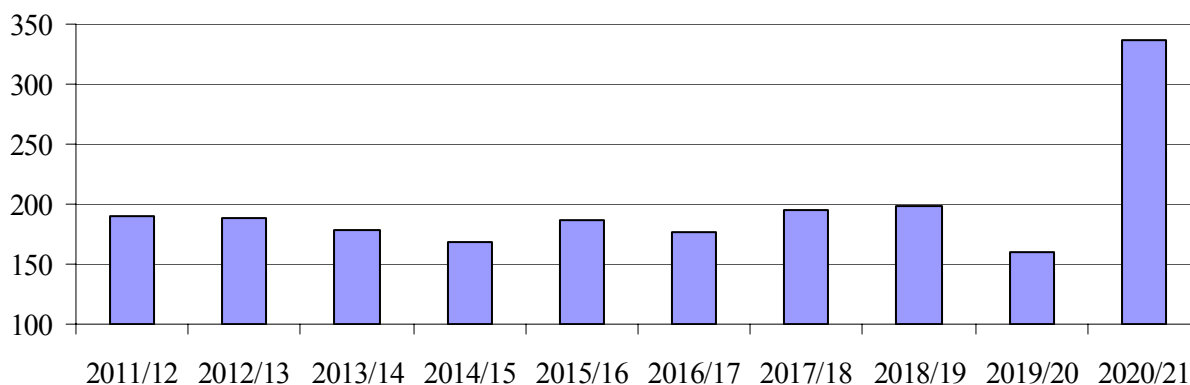
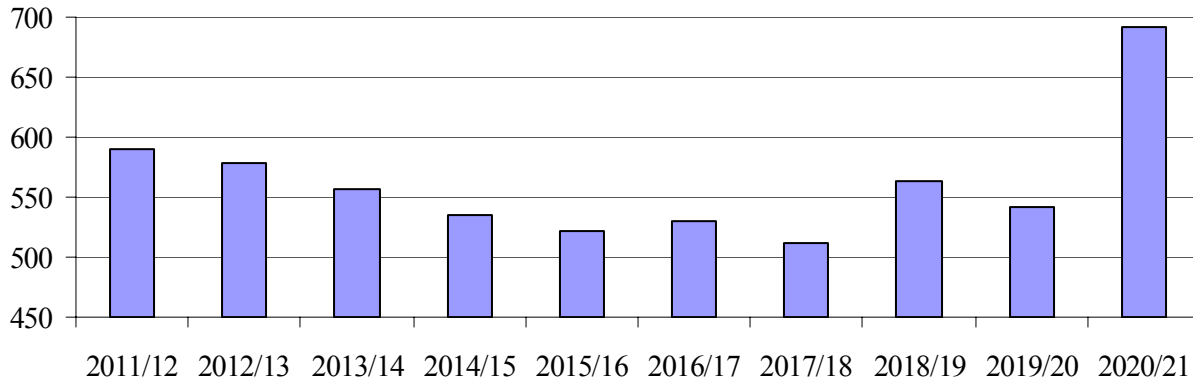


Tabela nr 15. Liczba uczniów i oddziałów w latach 2011 – 2020

Wyszczególnienie	2011/2012		2012/2013		2013/2014		2014/2015		2015/2016		2016/2017		2017/2018		2018/2019		2019/2020		2020/2021	
	Liczba uczniów	Liczba oddziałów	Liczba uczniów	Liczba oddziałów	Liczba uczniów	Liczba oddziałów	Liczba uczniów	Liczba oddziałów	Liczba uczniów	Liczba oddziałów	Liczba uczniów	Liczba oddziałów	Liczba uczniów	Liczba oddziałów	Liczba uczniów	Liczba oddziałów	Liczba uczniów	Liczba oddziałów	Liczba uczniów	Liczba oddziałów
Publiczne Gimnazjum nr 1	299	12	283	11	285	11	297	12	286	12	293	12	301	12	313	12	311	12	416	15
Publiczne Gimnazjum nr 2	235	9	235	9	210	8	178	8	175	8	177	8	190	8	190	8	170	7	216	9
Publiczne Gimnazjum Integracyjne	56	3	60	3	62	3	0	3	60	3	60	3	60	3	60	3	60	3	60	3
Razem	590	24	578	23	557	22	535	23	521	23	530	23	511	23	563	23	541	22	692	27

Źródło - Opracowanie własne

Liczba uczniów w gimnazjach



Wnioski:

1. W gimnazjach w roku szkolnym 2011/2012 naukę w klasach pierwszych rozpoczęło 190 uczniów. Liczba uczniów klas pierwszych będzie się zmniejszać w okresie do roku 2014, we wrześniu wynosić będzie 168 uczniów.
2. Liczba oddziałów nie ulegnie zmianie. Zmieniać się będzie natomiast liczebność klas. We wrześniu 2011 r. średnia liczba uczniów w klasie wynosiła 25, natomiast we wrześniu 2014 r. średnia liczba uczniów w klasie wynosić będzie 23.
3. Liczebność uczniów w oddziale będzie wpływać na liczbę godzin dydaktycznych z przedmiotów: wychowanie fizyczne, język obcy, informatyka, gdzie występuje podział na grupy. Mała liczebność uczniów w klasie spowoduje większe koszty utrzymania gimnazjów.
4. W gimnazjach do roku 2017 liczba uczniów zmniejszy się o 13,39% w porównaniu do września 2011 roku (z 590 do 511). Od września 2018 będzie można zaobserwować wzrost liczby uczniów w gimnazjach. Dużego wzrost należy spodziewać się we wrześniu 2020 roku, kiedy to po zrealizowaniu 6-letniej nauki w szkole podstawowej trafią do gimnazjum podwójne roczniki.

I.5. BAZA MATERIALNA OŚWIATY

Większość obiektów szkolnych funkcjonuje w starej substancji lokalowej, wybudowanej w XIX w., natomiast Przedszkola i Publiczny Zespół Szkół Podstawowo-Gimnazjalnych wybudowano w drugiej połowie XX w. Największą inwestycją przeprowadzoną w latach 2010-2012 była rozbudowa Publicznego Zespołu Szkół Integracyjnych oraz budowa sali gimnastycznej przy tym Zespole.

Stan techniczny większości obiektów jest dobry i bardzo dobry. Są jednak placówki, które wymagają jeszcze modernizacji oraz przeprowadzenia remontów. We wszystkich szkołach podstawowych funkcjonują świetlice szkolne oraz place zabaw. Dla najmłodszych uczniów wydzielone są miejsca do zabaw w ramach programu „Radosna Szkoła”. Każda ze szkół wyposażona jest w sale gimnastyczne, a Szkoły nr 3 i 4 także w boiska szkolne. W obrębie Publicznego Zespołu Szkół Podstawowo-Gimnazjalnych funkcjonuje również hala sportowa oraz basen.

Największe nakłady inwestycyjne na remonty zostały poniesione w Publicznej Szkole Podstawowej nr 3.

Każda ze szkół wyposażona jest w komputery z dostępem do Internetu. W Publicznym Zespole Szkół Integracyjnych funkcjonuje pracownia językowa, w Publicznej Szkole Podstawowej Nr 3 – funkcjonuje gabinet przyrodniczy. Każda ze szkół wyposażona jest w tablice multimedialne.

Bazę lokalową przedszkoli ocenia się jako dobrą. Każde z przedszkoli posiada bezpieczne place zabaw. Posiłki dla dzieci przygotowywane są w stołówkach prowadzonych przez placówki.

I.6. KADRA

I.6.1. Nauczyciele

W publicznych placówkach oświatowych wg stanu na dzień 30 wrzesień 2011r. zatrudnionych jest 186 nauczycieli na 196,13 etatów.

Tabela nr 16. Struktura zatrudnionych nauczycieli w roku szkolnym 2011/2012

Placówka	Kwalifikacje nauczycieli		Stopień awansu zawodowego			
	mgr	licencjat	stażysta	kontraktowy	mianowany	dyplomowany
PZSPG	49,39	2,34	2	8,67	12,73	28,33
Publiczna Szkoła Podstawowa nr 3	34,62	1	0	4	12,02	19,6
Publiczna Szkoła Podstawowa nr 4	18,74	2,89	2,22	2,22	6,25	10,94
PZSI	24,12	4	2	11	9	6,12
Publiczne Gimnazjum nr 1	27,73	0	0	3,78	12,95	11
Publiczne Przedszkole nr 2	18,84	2	3	5	2,84	10
Publiczne Przedszkole nr 3	10,46	0	1	4	1	4,46
Razem	183,9	12,23	10,22	38,67	56,79	90,45

Źródło - Opracowanie własne

Wnioski:

1. 94% nauczycieli posiada wykształcenie wyższe magisterskie z przygotowaniem pedagogicznym.

2. Największą grupę zatrudnionych stanowią nauczyciele dyplomowani 90,45 etatu, co stanowi 46,1% ogółu zatrudnionych i 56,79 etatu nauczycieli mianowanych, co stanowi – 29% ogółu zatrudnionych.

I.6.2. Pracownicy administracyjno-obslugowi

Obsługa administracyjno-obslugowa prowadzona jest w placówkach oświatowych.

Pracownicy obsługi zatrudnieni są zgodnie z potrzebami szkoły oraz w oparciu o wytyczne Burmistrza Miasta w sprawie założeń do arkusza organizacyjnego na dany rok szkolny. Status prawny pracowników niebędących nauczycielami, zatrudnionych w placówkach oświatowych określają przepisy o pracownikach samorządowych.

Pracownicy niepedagogiczni dzielą się na dwie grupy:

- 1) pracownicy administracyjni,
- 2) pracownicy obsługi.

Tabela nr 17. Liczba pracowników administracyjno-obslugowych
w roku szkolnym 2011/2012(etaty)

Placówka	Razem	Gł. księgowy	Sekretarz szkoły, referent	Woźna	Konserwator	Sprzątaczk i, pomoc nauczyciela	Inne: asystent BHP, kucharki
Publiczne Przedszkole nr 2	19	1	1	-	2	11	4
Publiczne Przedszkole nr 3	13,51	0,88	0,88	-	0,75	9	2
Publiczna Szkoła Podstawowa nr 3	13	1	2	-	2	7	1
Publiczna Szkoła Podstawowa nr 4	6,75	1	1	-	0,75	4	-

Publiczny Zespół Szkół Integracyjnych	9,075	1	1	1	1	5	0,075
Publiczne Gimnazjum nr 1	7,575	1	1		1,5	4	0,075
Publiczny Zespół Szkół Podstawowo-Gimnazjalnych	13,5	2	2	1	2	5,5	1
Razem	82,41	7,88	8,88	2	10	45,5	8,15

Źródło - Opracowanie własne

I.7 JAKOŚĆ KSZTAŁCENIA UCZNIÓW

I.7.1 SZKOŁY PODSTAWOWE

W latach 2009-2012 średnie wyniki sprawdzianów po klasie VI w szkołach podstawowych były zróżnicowane (średnio w Gminie uczniowie uzyskiwali od 21,81 do 27,25 pkt na 40 możliwych pkt. do zdobycia).

W/w okresie najwięcej punktów, w roku 2011, zdobyli uczniowie z Publicznego Zespołu Szkół Integracyjnych - 27,25 pkt., natomiast najmniej, w roku 2009, uczniowie z Publicznej Szkoły Podstawowej nr 3 - 21,81 pkt..

Tabela nr 18. Wyniki sprawdzianów po klasie VI

Placówka	2009 r.	2010r.	2011r.	2012r.
Publiczna Szkoła Podstawowa nr 2	22,40	25,08	25,05	23,2
Publiczna Szkoła Podstawowa nr 3	21,81	22,37	23,53	22,1
Publiczna Szkoła Podstawowa nr 4	24,08	23,38	26,35	24
Publiczna Szkoła Integracyjna	22,65	20,75	27,25	23,8
Miasto	22,43	23,44	24,77	23
Powiat	21,74	23,85	24,81	22,7
Województwo	22,37	24,30	24,83	22,5

Źródło - Opracowanie OKE Wrocław

Analizując i porównując wyniki uczniów i szkół uzyskane w kolejnych latach należy zauważyć, że co roku stosuje się inne testy, obejmujące częściowo inne treści i różniące się stopniem trudności. Nie należy zatem porównywać wprost tzw. surowych (punktowych lub procentowych) wyników z kolejnych sprawdzianów. Do porównań służą przedziały standardowej dziewięciostopniowej, znormalizowanej skali staninowej ustalone corocznie przez Centralną Komisję Egzaminacyjną.

Tabela nr 19. Rozkład średnich wyników szkół na skali staninowej w latach 2009 - 2012

Stanin	2009	2010	2011	2012
1 – najniższy	7,9 – 17,0	7,6 – 18,5	8,8 – 19,7	5,3 – 17,1
2 – bardzo niski	17,1 – 18,7	18,6 – 20,3	19,8 – 21,4	17,2 – 18,8
3 – niski	18,8 – 20,0	20,4 – 21,8	21,5 – 22,8	18,9 – 20,1
4 – niżej średni	20,1 – 21,3	21,9 – 23,2	22,9 – 24,2	20,2 – 21,4
5 – średni	21,4 – 22,7	23,3 – 24,8	24,3 – 25,6	21,5 – 22,8
6 – wyżej średni	22,8 – 24,1	24,9 – 26,2	25,7 – 26,9	22,9 – 24,2
7 – wysoki	24,2 – 25,6	26,3 – 27,8	27,0 – 28,4	24,3 – 25,9
8 – bardzo wysoki	25,7 – 27,7	27,9 – 29,9	28,5 – 30,2	26,0 – 28,0
9 – najwyższy	27,8 – 35,7	30,0 – 37,7	30,3 – 37,0	28,1 – 36,2

Źródło - Opracowanie OKE Wrocław

Po umieszczeniu wyników na skali staninowej widzimy, że łączny wynik szkół, a tym samym wynik miasta wzrósł, gdyż w tym roku sytuuje się w szóstym staninie – wyżej średni.

I.7.2 GIMNAZJA

Średni wynik gimnazjów w roku 2011 w części matematyczno-przyrodniczej obniżył się w stosunku do roku 2010 o 0,79 pkt, natomiast w części humanistycznej o 4,61 pkt.

Tabela nr 20. Wyniki egzaminu - część matematyczno-przyrodnicza

Placówka	2009 r.	2010 r.	2011 r.
Publiczne Gimnazjum nr 1	23,11	22,89	22,81
Publiczne Gimnazjum nr 2	25,13	21,42	24,32
Publiczne Gimnazjum Integracyjne	-	22,50	19,13
Miasto	23,97	22,15	23,18
Powiat	24,17	22,01	22,34
Województwo	25,15	23,39	23,01

Źródło - Opracowanie OKE Wrocław

Tabela nr 21. Wyniki egzaminu - część humanistyczna

Placówka	2009 r.	2010 r.	2011 r.
Publiczne Gimnazjum nr 1	29,36	28,44	25,38
Publiczne Gimnazjum nr 2	30,97	29,14	26,28
Publiczne Gimnazjum Integracyjne	-	29,83	21,00
Miasto	30,05	28,92	25,44
Powiat	30,50	29,47	25,33
Województwo	31,11	30,28	24,70

Źródło - Opracowanie OKE Wrocław

Na podstawie powyższych danych stwierdza się, że najwyższy wynik z części matematyczno –przyrodniczej uzyskali uczniowie Publicznego Gimnazjum nr 2 w roku 2009 - 25,13 pkt., najniższy wynik uzyskali uczniowie tej samej szkoły w roku 2010 – 21,42 pkt.

Z części humanistycznej najwyższy wynik uzyskali uczniowie Publicznego Gimnazjum nr 2 w roku 2009 - 30,97 pkt, natomiast najniższy uczniowie Publicznego Gimnazjum Integracyjnego w roku 2011- 21pkt.

Egzamin gimnazjalny w kwietniu 2012 r. przeprowadzony był na nowych zasadach. W części humanistycznej gimnazjaliści rozwiązywali odrębne zestawy zadań z języka polskiego oraz historii i wiedzy o społeczeństwie, a w części matematyczno-przyrodniczej – odrębne zestawy zadań z matematyki oraz przedmiotów przyrodniczych: biologii, chemii, fizyki i geografii. W trzeciej części egzaminu uczniowie rozwiązywali zestaw zadań z języka obcego nowożytnego

albo tylko na poziomie podstawowym, albo na poziomie podstawowym i rozszerzonym. Wyniki egzaminu gimnazjalnego z języka obcego nowożytnego w części rozszerzonej brane będą pod uwagę w rekrutacji do szkół ponadgimnazjalnych na rok szkolny 2018/2019. Wyniki egzaminu gimnazjalnego są wyrażane w skali procentowej.

Tabela nr 22. Wyniki egzaminu gimnazjalnego w roku 2012

Placówka	Język polski	Historia i wiedza o społeczeństwie	Matematyka	Nauki przyrodnicze
Publiczne Gimnazjum nr 1	64,6	60,8	44,2	49,7
Publiczne Gimnazjum nr 2	66,8	61,1	43	49,3
Publiczne Gimnazjum Integracyjne	64,8	67,3	47,9	53,5
Miasto	65,4	61,4	44,1	49,9
Powiat	62,6	58,4	43,2	48,4
Województwo	63,3	59,7	46,1	49,3

Źródło - Opracowanie OKE Wrocław

Uczniowie osiągnęli wyniki wyższe od wyników w województwie z języka polskiego, historii i wiedzy o społeczeństwie oraz z nauk przyrodniczych. Z matematyki wynik jest wyższy od średniej w powiecie.

Analizując wyniki w skali staninowej, uczniowie naszych gimnazjów są w stanie 5 – stanin średni.

Tabela nr 23. Skala staninowa średnich wyników szkół (w %) z egzaminu gimnazjalnego w 2012 r.

Stanin	Język polski	Historia i wiedza o społeczeństwie	Matematyka	Nauki przyrodnicze
1-najniższy	17,8–37,0	23,0–39,2	17,0–24,6	22,1–34,4
2-bardzo niski	37,1–54,3	39,3–50,4	24,7–34,7	34,5–41,8

3-niski	54,4–59,2	50,5–54,8	34,8–39,6	41,9–45,0
4-niżej średni	59,3–62,6	54,9–58,0	39,7–43,4	45,1–47,5
5-średni	62,7–66,4	58,1–61,4	43,5–47,6	47,6–50,1
6-wyżej średni	66,5–69,8	61,5–64,8	47,7–52,2	50,2–53,0
7-wysoki	69,9–74,3	64,9–69,8	52,3–58,6	53,1–57,1
8-bardzo wysoki	74,4–81,4	69,9–78,6	58,7–70,8	57,2–65,2
9-najwyższy	81,5–95,6	78,7–95,1	70,9–96,4	65,3–91,0

Źródło - Opracowanie OKE Wrocław

I.7.3 ZDOBYTE CERTYFIKATY

Każda z placówek oświatowych jest organizatorem licznych konkursów, olimpiad itd., które ukierunkowane są na poszukiwanie i wyłanianie talentów, rozwijanie umiejętności, wyobraźni a także sprawdzenie poznanej wiedzy.

Jakość pracy szkoły oceniana jest nie tylko przez wyniki nauczania, ale również poprzez motywowanie nauczycieli, uczniów do zdobywania certyfikatów.

Zdobywanie kolejnych certyfikatów, pozwala na kreowanie wizerunku szkoły, promowanie jej na zewnątrz.

Tabela nr 24. Certyfikaty

Placówka	Certyfiakt	Charakter szkoły
Publiczna Szkoła Podstawowa nr 2	<ul style="list-style-type: none"> • Klub Bezpiecznego Puchatka 	
Publiczna Szkoła Podstawowa nr 3	<ul style="list-style-type: none"> • Szkoła bez przemocy • Strona przyjazna dzieciom • Zdamy pl • Klub Bezpiecznego Puchatka • Zachowaj trzeźwy umysł • Certyfikat Ortografii • Junior Media • Baw się i bądź bezpieczny • Nowe Horyzonty Edukacji Filmowej • Szkoła przyjazna sześciolatkom 	Ogólnodostępna z rozszerzonym programem z wychowania fizycznego

Publiczna Szkoła Podstawowa nr 4	<ul style="list-style-type: none"> • Szkoła bez przemocy - Certyfikat Ortografii • Szkoła bez przemocy • Zachowaj trzeźwy umysł • Szkoła z prawami dziecka • Nowe Horyzonty Edukacji Filmowej • OPERON • Bezpieczny Puchatek 	Ogólnodostępna z oddziałem przedszkolnym
Publiczna Szkoła Integracyjna	<ul style="list-style-type: none"> • Strona przyjazna młodzieży • Strona przyjazna dzieciom • Szkoła odkrywców talentu 	Szkoła ogólnodostępna z oddziałami integracyjnymi i oddziałem przedszkolnym
Publiczne Gimnazjum nr 1	<ul style="list-style-type: none"> • Szkoła dbająca o bezpieczeństwo • Szkoła Odkrywców Talentów • Zachowaj trzeźwy umysł 	Szkoła ogólnodostępna
Publiczne Gimnazjum nr 2		Szkoła ogólnodostępna z oddziałami integracyjnymi
Publiczne Przedszkole nr 2		Przedszkole ogólnodostępne z oddziałami Integracyjnymi
Publiczne Przedszkole nr 3	Kubusiowi przyjaciele natury	Przedszkole ogólnodostępne z grupą żłobkową

Źródło - Opracowanie własne

I.7.4 WYDATKI NA OŚWIATĘ

Wydatki budżetowe ponoszone są z części oświatowej subwencji ogólnej, dotacji celowych oraz środków własnych gminy.

Całkowite wydatki na zadania oświatowe w roku 2011 wynosiły 21.454.895,00 zł, które sfinansowano z:

- subwencji oświatowej - 9.571.900,00 zł.
- dotacji celowych - 469.316,00 zł., w tym dotacje na realizację zadań w ramach „Program na rzecz społeczności romskiej” – 52.865,00
- środków własnych – 11.413.679,00 zł., w tym inwestycje – 4.615.198,00 zł.

W planie finansowym na 2012 r. zaplanowano wydatki w kwocie 19.500.425,00 zł.

Tabela nr 28. Struktura wydatków na oświatę

Wyszczególnienie	2011 r.	2012 r.
Wydatki Gminy ogółem w tym:	62.013.641,00	67.351.819,00
Wydatki oświaty w tym:	21.454.895,00	19.500.425,00
Wydatki na wynagrodzenia z pochodnymi	12.802.412,00	13.441.919,00
Wydatki inwestycyjne	4.615.198,00	1.594.350,00
Wydatki rzeczowe	4.037.285,00	4.464.156,00

Źródło - Opracowanie własne

Wnioski:

1. Wydatki na oświatę w roku 2011 stanowiły 34,6% ogółu budżetu Gminy. Wynagrodzenia stanowiły 59,67%, wydatki rzeczowe - 21,52% natomiast wydatki inwestycyjne - 18,81% ogółu budżetu oświaty.
2. W roku 2012 zaplanowano budżet oświaty w wysokości 19.500.425,00 zł. co stanowi 28,95 % ogółu budżetu miasta. Wynagrodzenia stanowią 68,9% budżetu oświaty, wydatki inwestycyjne 8,20%, wydatki rzeczowe 22,9%.
3. W roku 2012 wzrosły wydatki gminy o 8,61%, wydatki na oświatę zmniejszyły się o 10,02%.

Tabela nr 29. Struktura bieżących wydatków miesięcznych w przeliczeniu na oddział i ucznia

Placówka	2011 r.		2012 r.	
	oddział/m-c	uczeń /m-c	oddział /m-c	uczeń m/c
Publiczna Szkoła Podstawowa nr 2	11.325,00	494,00	12.338,00	540,00

Publiczna Szkoła Podstawowa nr 3	14.154,00	608,00	13.665,00	593,00
Publiczna Szkoła Podstawowa nr 4	11.454,00	625,00	13.659,00	689,00
Publiczna Szkoła Integracyjna	15.975,00	881,00	15.930,00	899,00
Publiczne Gimnazjum nr 1	15.045,00	569,00	19.239,00	758,00
Publiczne Gimnazjum nr 2	16.904,00	661,00	18.364,00	700,00
Publiczne Gimnazjum Integracyjne	15.260,00	781,00	15.981,00	813,00

Zródło - Opracowanie własne

Wnioski:

1. Największe koszty utrzymania oddziału szkolnego oraz w przeliczeniu na ucznia są w Publicznym Zespole Szkół Integracyjnych. Związane to jest z małą liczbą uczniów w klasie oraz zatrudnieniem nauczycieli wspomagających (wynika to z charakteru szkoły).

2. Wzrost kosztów utrzymania oddziału w roku 2012 w innych placówkach związany jest z:

- Gimnazjum nr 1 – remont elewacji,
- Szkoła Podstawowa nr 4 – realizacja programu „Cyfrowa Szkoła”.

W pozostałych placówkach wzrost związany jest z planowaną podwyżką wynagrodzeń nauczycieli, składki rentowej oraz inflacją.

I.7.5 DOWOŻENIE UCZNIÓW

Dowożenie uczniów odbywa się na podstawie przepisów ustawy o systemie oświaty –art. 17 ust.2 i 3a i dotyczy uczniów niepełnosprawnych. Uczniowie

posiadający orzeczenie o potrzebie kształcenia specjalnego dowożeni są przez rodziców lub przez transport prywatny, który wyłoniony został w drodze przetargu. Łącznie z tej formy pomocy w roku 2012 korzystało – 8 dzieci. Ponadto zgodnie z 14 a cyt. powyżej ustawy 2 uczniów uczęszczających do Publicznego Zespołu Szkół Podstawowo-Gimnazjalnych z Oddziałami Integracyjnymi i 1 dziecko uczęszczające do Publicznego Przedszkola nr 3 mające obowiązek realizacji rocznego przygotowania przedszkolnego mieli zwracane koszty przejazdu komunikacją publiczną.

I.7.6 POMOC MATERIALNA

Uczniom znajdującym się w trudnej sytuacji materialnej Gmina zapewnia pomoc w zakresie dożywiania, zakupu wyprawki szkolnej, udziela pomocy materialnej w formie stypendiów szkolnych i zasiłków. Pomoc w formie wyprawki szkolnej przyznawana jest uczniom znajdującym się w trudnej sytuacji materialnej, wynikającej z niskich dochodów rodziny. Warunek ten nie dotyczy uczniów słabo widzących, niesłyszących, z upośledzeniem umysłowym w stopniu lekkim, posiadających orzeczenie o potrzebie kształcenia specjalnego albo słabo widzących, niesłyszących, z upośledzeniem umysłowym w stopniu lekkim, posiadających orzeczenie o potrzebie kształcenia specjalnego. Łącznie z tej formy pomocy w roku szkolnym 2011/2012 skorzystało:

- ze stypendiów szkolnych – 309 uczniów,
- zasiłek szkolny udzielono 12 uczniom.

Dzieci korzystały również z bezpłatnego dożywiania organizowanego w stołówkach szkolnych .

Tabela nr 30. Liczba dzieci objętych dożywianiem i koszty dożywiania

Rok	2010	2011	2012
Liczba dzieci dożywianych	461	403	374
Koszty dożywiania	370 393,00	376 170,00	287 275,00

Źródło – OPS Świebodzice

Ponadto pomoc udzielana jest również w ramach Rządowego Programu „Wyprawka szkolna”. W roku szkolnym 2011/2012 tą formą pomocy objęci byli uczniowie klas I-III szkół podstawowych, klas III gimnazjów oraz uczniowie słabo widzący, niesłyszący, z upośledzeniem umysłowym w stopniu lekkim oraz uczniowie z niepełnosprawnościami sprzężonymi – posiadającym orzeczenie o potrzebie kształcenia specjalnego. Łącznie w podręczniki szkolne wyposażono 89 uczniów, na kwotę 19.353,00 zł. Ponadto w ramach rządowego Programu na rzecz społeczności romskiej w Polsce zakupione zostały wyprawki szkolne dla 36 uczniów, w tym ze szkół podstawowych 20, gimnazjów – 7 - szkoły ponadgimnazjalnej –1, ośrodka rehabilitacyjno-edukacyjnego i szkoły specjalnej – 8 na kwotę 9.600,00 zł.

ROZDZIAŁ II

ANALIZA CZYNNIKÓW STRATEGICZNYCH

II.1 SWOT - OŚWIATA W GMINIE ŚWIEBODZICE

Analiza SWOT (silnych i słabych stron oraz szans i zagrożeń) jest narzędziem służącym do analizy i oceny czynników strategicznych oświaty w Gminie Świebodzice.

Przedmiotem analizy jest baza oświatowa, organizacja, zarządzanie, kadra oraz wyniki kształcenia uczniów oraz określenie aktualnego stanu oraz perspektyw w zakresie edukacji.

Poniższa tabela prezentuje rezultaty przeprowadzonej analizy, które mają wpłynąć na dalsze działania Gminy w zakresie planowania rozwoju oświaty.

MOCNE STRONY	SŁABE STRONY
<ul style="list-style-type: none"> wysokie kwalifikacje kadry pedagogicznej 	<ul style="list-style-type: none"> niewystarczająca subwencja oświatowa w stosunku do potrzeb
<ul style="list-style-type: none"> regularne podnoszenie kwalifikacji przez kadre zarządzającą i nauczycieli 	<ul style="list-style-type: none"> niepełne wykorzystanie bazy sportowej
<ul style="list-style-type: none"> zapewnienie kształcenia integracyjnego na każdym poziomie 	<ul style="list-style-type: none"> brak współpracy z instytucjami i organizacjami pozarządowymi przy realizacji zajęć pozalekcyjnych
<ul style="list-style-type: none"> bogata oferta edukacyjna w większości szkół (zajęcia szkolne i pozalekcyjne) 	<ul style="list-style-type: none"> niedostateczne wykorzystanie zajęć pozalekcyjnych
<ul style="list-style-type: none"> zadbane i estetyczne placówki 	<ul style="list-style-type: none"> wysokie koszty utrzymania szkół
<ul style="list-style-type: none"> jednozmianowość nauczania 	
<ul style="list-style-type: none"> dobra współpraca placówek oświatowych z organem prowadzącym 	<ul style="list-style-type: none"> brak mechanizmów integracji społecznych
<ul style="list-style-type: none"> w większości szkół dobre wyposażenie w pomoce dydaktyczne, stałe uzupełnianie sprzętu komputerowego 	<ul style="list-style-type: none"> mała aktywność nauczycieli posiadających stopień awansu zawodowego: mianowany i dyplomowany
<ul style="list-style-type: none"> zapewnione bezpieczeństwo w placówkach 	<ul style="list-style-type: none"> coraz mniejsza motywacja uczniów do nauki
<ul style="list-style-type: none"> dobrze funkcjonująca opieka psychologiczno-pedagogiczna 	<ul style="list-style-type: none"> niewystarczająca promocja placówek,
<ul style="list-style-type: none"> baza sportowa, w większości szkół spełniająca standardy i wymogi, do dyspozycji placówek kryta pływalnia 	<ul style="list-style-type: none"> stołówki szkolne
	<ul style="list-style-type: none"> niedostateczna dostępność obiektów szkolnych w czasie ferii, wakacji

<ul style="list-style-type: none"> • udział uczniów w krajowych i międzynarodowych projektach edukacyjnych 	<ul style="list-style-type: none"> • migracja uczniów do innych szkół w innych gminach oraz do innych krajów
<ul style="list-style-type: none"> • świetlica socjoterapeutyczna jako jednostka pomocy uczniom zagrożonym 	<ul style="list-style-type: none"> • wysokie koszty utrzymania szkół

SZANSE	ZAGROŻENIA
<ul style="list-style-type: none"> • wspieranie szkół przez rodziców poprzez udział w pracach na rzecz szkoły 	<ul style="list-style-type: none"> • spadek liczby uczniów spowodowany niżem demograficznym oraz przechodzenie do szkół poza gminę
<ul style="list-style-type: none"> • możliwość pozyskiwania większych środków pozabudżetowych z funduszy krajowych i unijnych 	<ul style="list-style-type: none"> • niestabilna polityka edukacyjna państwa (reformy oświatowe), zmiany przepisów
<ul style="list-style-type: none"> • poprawa sytuacji bytowej społeczeństwa 	<ul style="list-style-type: none"> • niskie środki na realizację zadań oświatowych,
<ul style="list-style-type: none"> • kompetentna kadra zarządzająca w placówkach oświatowych 	<ul style="list-style-type: none"> • występujące zjawiska patologii społecznej (głównie alkoholizm, przemoc w rodzinie)
<ul style="list-style-type: none"> • mało liczne klasy 	<ul style="list-style-type: none"> • brak nawyku uczenia się przez całe życie oraz korzystania z dóbr kultury
<ul style="list-style-type: none"> • podnoszenie kwalifikacji przez nauczycieli, 	<ul style="list-style-type: none"> • brak autorytetów
<ul style="list-style-type: none"> • utworzenie oddziału specjalnego w przedszkolu. 	<ul style="list-style-type: none"> • roszczeniowa postawa młodego pokolenia

Sporządzona analiza SWOT i określenie problemów do rozwiązania, są punktem wyjścia do sformułowania dążenia strategicznego edukacji w Gminie Świebodzice. Należy zauważyć, że silną stroną jest dobra jakość kształcenia, na którą wpływ mają wysokie kwalifikacje kadry pedagogicznej. Pozyskiwanie środków unijnych oraz pozabudżetowych na potrzeby rozwoju edukacji sprawia, że systematycznie poprawia się baza placówek, w tym baza sportowa. Mocną

stroną jest bogata oferta edukacyjna, nie do końca wykorzystana. Obserwuje się zbyt małe zaangażowanie nauczycieli, brakuje tzw. pasjonatów, którzy wykorzystywaliby potencjał w postaci dzieci i bazy.

Stwierdza się, że w placówkach oświatowych zatrudniona jest odpowiednia liczba specjalistów (pedagogów, psychologów, logopedów) oraz funkcjonuje w każdej szkole świetlica szkolna, co sprawia, że dzieci mają zapewnioną kompleksową opiekę. Mocną stroną świebodzińskiej oświaty jest równomiernie rozłożona sieć szkół, baza lokalowa oraz wyposażenie sal dydaktycznych w pomoce i sprzęt.

Jako słabe strony edukacji w Gminie Świebodzice wskazano między innymi niewystarczającą subwencję oświatową z przeznaczeniem na remonty, modernizację placówek i realizację zadań oświatowych. Pomimo, iż baza oświatowa jest w dobrym stanie, Zespół dostrzega pilne do wykonania prace remontowe i inwestycyjne.

Placówka	Planowany zakres prac inwestycyjnych	Planowany zakres prac remontowych
Publiczny Zespół Szkół Podstawowo - Gimnazjalnych	<ul style="list-style-type: none"> wybudowanie stołówki szkolnej 	<ul style="list-style-type: none"> remont toalet remont posadzek i wymiana wykładzin w salach dydaktycznych wymiana stolarki okiennej wymiana ogrodzenia wokół szkoły remont elewacji budynku.
Publiczna Szkoła Podstawowa nr 3	-	<ul style="list-style-type: none"> wymiana drzwi oraz remont ciągów komunikacyjnych, osuszenie budynku, wykonanie drenażu, i instalacji zewnętrznej, remont sali gimnastyczne wymiana instalacji elektrycznej
Publiczna Szkoła Podstawowa nr 4	-	<ul style="list-style-type: none"> termomodernizacja budynku wymiana wykładzin, instalacji elektrycznej, instalacji wodno-kanalizacyjnej, grzewczej oraz rynien,

		<ul style="list-style-type: none"> wymiana mebli szkolnych w salach dydaktycznych oraz w jadalni szkolnej.
Publiczny Zespół Szkół Integracyjnych	-	<ul style="list-style-type: none"> doposażenie szkoły w pomoce dydaktyczne i specjalistyczne.
Publiczne Gimnazjum nr 1	<ul style="list-style-type: none"> budowa sali gimnastycznej 	<ul style="list-style-type: none"> wymiana instalacji wodno-kanalizacyjnej, c.o. remont toalet, modernizacja podwórka szkolnego,
Publiczne Przedszkole nr 2	-	<ul style="list-style-type: none"> termomodernizacja obu budynków przedszkolnych, remont i wymiana wyposażenia kuchni , remont placów zabaw renowacja parkietów.
Publiczne Przedszkole nr 3	-	<ul style="list-style-type: none"> wymiana wykładzin w salach, instalacji co i elektrycznej, remont tarasów.

Zachodzi konieczność budowy stołówki szkolnej przy Publicznym Zespole Szkół Podstawowo-Gimnazjalnych z Oddziałami Integracyjnymi oraz nowej sali gimnastycznej w Publicznym Gimnazjum nr 1.

Ponadto w celu zmniejszenia kosztów utrzymania placówek oświatowych niezbędna jest wymiana instalacji c.o i elektrycznej w placówkach tj. Publicznym Gimnazjum nr 1, Publicznej Szkole Podstawowej nr 4, Publicznym Przedszkolu nr 2 i nr 3. Celem poprawy warunków bezpieczeństwa należy wymienić wykładziny w ciągach komunikacyjnych, w Publicznej Szkole Podstawowej nr 3 i Publicznym Gimnazjum nr 1. Należy zauważyć, że zmniejszająca się liczba uczniów prowadzi w konsekwencji do obniżenia subwencji oświatowej. Aby uniknąć rosnących kosztów, łączy się oddziały, co wiąże się z redukcją zatrudnienia. Napotyka to na opór społeczny. W związku z tym zwiększa się dopłatę środków finansowych do utrzymania placówek z budżetu Gminy. Wysokie

kwalifikacje kadry są również elementem mającym wpływ na koszty utrzymania placówek oświatowych.

Zwiększa się liczba zadań oświatowych nakładanych na Gminy np. rozliczanie średnich wynagrodzeń nauczycieli w danym roku kalendarzowym.

Wśród zagrożeń dla systemu edukacji jest również brak stabilizacji prawa regulującego działalność oświaty oraz wzrastająca biurokracja w szkolnictwie.

II.2 OKREŚLENIE WIZJI ORAZ CELÓW DZIAŁANIA GMINY W ZAKRESIE ROZWOJU OŚWIATY

Celem opracowania strategii jest dostosowanie kierunków rozwoju oświaty do zmieniających się warunków życia oraz społecznych oczekiwań.

Wizja rozwoju edukacji w Gminie jest szerokim zbiorem pomysłów osób odpowiedzialnych za sporządzenie i opracowanie niniejszej strategii.

Oczekiwania ich wobec oświaty ukierunkowane są na kreowanie dobrze wykształconych, sprawnych, wrażliwych na otoczenie, wolnych od nałogów młodych mieszkańców. Tworzenie efektywnego systemu edukacyjnego można sformułować następująco:

Sprawny, efektywny system edukacji w Gminie Świebodzice jest warunkiem dobrego i równego startu życiowego oraz dalszego wszechstronnego rozwoju dzieci i młodzieży z uwzględnieniem wymogów zmieniającego się współczesnego świata.

II.2.1. CELE STRATEGICZNE

Cel strategiczny ma za zadanie wyznaczyć główne obszary działania, na jakich należy skupić się w Gminie na przestrzeni lat 2013 - 2020.

Główne cele strategii oświaty to:

1. Ustawiczne dążenie do podnoszenia jakości oświaty w Gminie Świebodzice w celu osiągnięcia wszechstronnego rozwoju dzieci i młodzieży.
2. Podniesienie atrakcyjności ofert zajęć pozalekcyjnych.
3. Wprowadzenie nowych metod nauczania.
4. Szersze uspołecznienie edukacji dzieci i młodzieży w oparciu o tradycje lokalne.
5. Oświata przyjazna środowisku (ekologia).
6. Usprawnianie systemu zarządzania oświatą .

Lp.	Cel	Działania
1.	Ustawiczne dążenie do podnoszenia jakości oświaty w Gminie Świebodzice, w celu osiągnięcia wszechstronnego rozwoju dzieci i młodzieży.	<ul style="list-style-type: none">• Podjęcie działań na rzecz zwiększenia świadomości ważności edukacji w życiu każdego człowieka poprzez spotkania, organizację imprez, prelekcje i warsztaty.• Promowanie sukcesów i osiągnięć uczniów oraz nauczycieli na łamach prasy lokalnej, stronach internetowych , stworzenie programu motywacyjnego dla uczniów.• Upowszechnianie i promowanie ludzi z pasją, osiągających sukces w każdej dziedzinie życia społecznego, sportowego, artystycznego poprzez udział w spotkaniach,
2.	Podniesienie atrakcyjności oferty zajęć dodatkowych	<ul style="list-style-type: none">• Umożliwienie dzieciom rozwijania swoich zainteresowań poprzez udział w zajęciach .• Promowanie zajęć rozwijających zainteresowania uczniów, odrabianie lekcji pod okiem nauczyciela,• Motywowanie i zachęcanie nauczycieli do prowadzenia zajęć,• Zwiększenie i podniesienie atrakcyjności

		<p>organizowanych imprez,</p> <ul style="list-style-type: none"> • Zwiększenie oferty zajęć z uczniem zdolnym i mającym trudności w nauce.
3.	Wprowadzanie nowych metod nauczania	<ul style="list-style-type: none"> • Dostosowanie kształcenia nauczycieli do potrzeb placówek poprzez bieżącą analizę zmian w systemie oświaty i potrzebach szkoły, • Wyposażenie szkół w nowoczesne pomoce dydaktyczne, • Organizacja alternatywnych form prowadzenia zajęć, ciągła ewaluacja poprzez nawiązywanie współpracy z ośrodkami akademickimi, • Rozwój e-technologii informacyjnej.
4.	Szersze społecznienie edukacji dzieci i młodzieży w oparciu o tradycje lokalne	<ul style="list-style-type: none"> • Doskonalenie kadry oświatowej między innymi w zakresie współpracy z organizacjami pozarządowymi. • Zwiększenie liczby organizacji lokalnych wspierających gminną edukację. • Organizacja większej liczby imprez przy współudziale rodziców, organizacji społecznych.
5.	Oświata przyjazna środowisku (ekologia)	<ul style="list-style-type: none"> • Realizacja przez placówki oświatowe programów ekologicznych, • Podejmowanie działań służących wzrostowi świadomości ekologicznej poprzez udział w akcjach ekologicznych np. Sprzątanie Świata, • Montaż żarówek energooszczędnych, • Utworzenie „Szkółki Leśnej „ w Książańskim Parku.
6.	Usprawnienie systemu zarządzania oświatą	<ul style="list-style-type: none"> • Racjonalizacja wydatków poprzez gospodarne i oszczędne wydatkowanie środków finansowych, • Pozyskiwanie środków finansowych ze źródeł zewnętrznych, • Racjonalna polityka kadrowa, • Standaryzacja etatów administracyjno-obslugowych.

II.2.2. CELE OPERACYJNE

REALIZACJA CELÓW OPERACYJNYCH I SPODZIEWANE EFEKTY

Lp.	Działania	Podmioty realizujące i odpowiedzialne	Termin realizacji	Źródła finansowania	Spodziewane efekty
Ustawiczne dążenie do podnoszenia jakości oświaty w Gminie Świebodzice, w celu osiągnięcia wszechstronnego rozwoju dzieci i młodzieży					
1.	Podjęcie działań na rzecz zwiększenia świadomości ważności edukacji w życiu każdego człowieka	dyrektorzy placówek oświatowych	zadanie ciągle	budżet państwa, budżet gminy	wzrost poziomu wykształcenia
2.	Promowanie sukcesów i osiągnięć uczniów na łamach prasy lokalnej, stronach internetowych, stworzenie programu motywacyjnego dla uczniów	dyrektorzy placówek oświatowych	zadanie ciągle	budżet gminy	wzrost liczby uczniów biorących udział w konkursach, osiąganie wyższych wyników w nauce
3.	Upowszechnianie i promowanie ludzi z pasją osiągających sukces w różnych dziedzinach życia społecznego, sportowego i artystycznego	dyrektorzy placówek oświatowych	zadanie ciągle	budżet państwa, budżet gminy	wzrost liczby wzorców postaw do naśladownictwa
Podniesienie atrakcyjności oferty zajęć dodatkowych					
1.	Umożliwienie dzieciom rozwijania swoich zainteresowań poprzez udział w zajęciach	dyrektorzy placówek oświatowych	zadanie ciągle	budżet państwa, budżet gminy	wzrost liczby uczestników w zajęciach
2.	Promowanie zajęć rozwijających zainteresowania uczniów, odrabianie lekcji pod okiem nauczyciela	dyrektorzy placówek oświatowych	zadanie ciągle	budżet państwa, budżet gminy	wzrost liczby uczestników w zajęciach

3.	Motywowanie i zachęcanie nauczycieli do prowadzenia zajęć	dyrektorzy placówek oświatowych	zadanie ciągłe	budżet państwa, budżet gminy	wzrost liczby zajęć
4.	Zwiększenie i podniesienie atrakcyjności organizowanych imprez	dyrektorzy placówek oświatowych	zadanie ciągłe	budżet państwa, budżet gminy	wzrost liczby osób biorących udział w imprezach
5.	Zwiększenie oferty zajęć z uczniem zdolnym i mającym trudności w nauce	dyrektorzy placówek oświatowych	zadanie ciągłe	budżet państwa, budżet gminy	wzrost wyników nauczania
Wprowadzenie nowych metod nauczania					
1.	Dostosowanie kształcenia nauczycieli do potrzeb placówek poprzez bieżącą analizę zmian w systemie oświaty i potrzebach szkoły	dyrektorzy placówek oświatowych	zadanie ciągłe	budżet państwa, budżet gminy	wzrost efektów nauczania
2.	Wyposażenie szkół w nowoczesne pomoce dydaktyczne	dyrektorzy placówek oświatowych	zadanie ciągłe	budżet państwa, budżet gminy	wzrost efektów nauczania
3.	Organizacja alternatywnych form prowadzenia zajęć, ciągła ewaluacja, nawiązywanie współpracy z ośrodkami akademickimi	dyrektorzy placówek oświatowych	zadanie ciągłe	budżet państwa, budżet gminy	rozszerzenie oferty edukacyjnej, wzrost efektów nauczania
4.	Rozwój technologii informacyjnej	dyrektorzy placówek oświatowych	zadanie ciągłe	budżet państwa, budżet gminy	wzrost poziomu wykształcenia rozszerzenie oferty edukacyjnej
Szersze uspołecznienie edukacji dzieci i młodzieży w oparciu o tradycje lokalne					
1.	Podjęcie działań w zakresie współpracy z organizacjami pozarządowymi	dyrektorzy placówek oświatowych	zadanie ciągłe	budżet państwa, budżet gminy	kształtowanie postaw społecznych
2.	Zwiększenie liczby organizacji lokalnych wspierających gminną edukację	dyrektorzy placówek oświatowych	zadanie ciągłe	budżet państwa, budżet gminy	integracja środowiska
3.	Organizacja imprez przy współudziale rodziców, organizacji społecznych	dyrektorzy placówek oświatowych	zadanie ciągłe	budżet państwa, budżet gminy	integracja środowiska

Oświata przyjazna środowisku (ekologia)					
1.	Realizacja przez placówki oświatowe programów ekologicznych,	dyrektorzy placówek oświatowych	zadanie ciągłe	budżet państwa, budżet gminy	wzrost świadomości ekologicznej, uświadomienie uczniów o odpowiedzialności za ekologię
2.	Podjęcie działań służących wzrostowi świadomości ekologicznej poprzez udział w akcjach ekologicznych np. Sprzątanie Świata,	dyrektorzy placówek oświatowych	zadanie ciągłe	budżet państwa, budżet gminy	kształtowanie postaw ekologicznych
Usprawnienie systemu zarządzania oświatą					
1.	Racjonalizacja wydatków poprzez gospodarne i oszczędne wydatkowanie środków finansowych	dyrektorzy placówek oświatowych	zadanie ciągłe	budżet państwa, budżet gminy	zmniejszenie kosztów utrzymania placówek
2.	Pozyskiwanie środków finansowych ze źródeł zewnętrznych	dyrektorzy placówek oświatowych	zadanie ciągłe	budżet państwa, budżet gminy budżet Unii Europejskiej	zwiększenie oferty edukacyjnej, popraw infrastruktury
3.	Racjonalna polityka kadrowa	dyrektorzy placówek oświatowych	zadanie ciągłe	budżet państwa, budżet gminy	racjonalizacja wydatków, zapewnienie prawidłowej realizacji zadań edukacyjnych

II.2.3 OKREŚLENIE SPODZIEWANYCH EFEKTÓW

Realizacja celów operacyjnych będzie przebiegała etapami i ich wykonanie winno przyczynić się do osiągnięcia celu strategicznego. Jej wdrażanie wymagać będzie współdziałania wielu szczebli samorządu, instytucji i organizacji. Liczba zadań wprowadzona do niniejszej strategii jest znaczna. Wobec powyższego zakłada się, iż do roku 2020 zostaną wprowadzone i zrealizowane wszystkie zaplanowane cele. Zakłada się, że rezultatem poprawy jakości kształcenia będzie poprawa wyników egzaminów zewnętrznych. Nastąpi wzrost osiągnięć uczniów biorących udział w konkursach przedmiotowych, olimpiadach i innych z zakresu nauk matematyczno-przyrodniczych, informatyki i języków obcych.

Zwiększy się liczba uczniów, którzy otrzymają stypendia naukowe, artystyczne i sportowe. Zmniejszy się do minimum liczba uczniów, którzy uczęszczać będą do szkół poza Gminę Świebodzice. Dążyć się będzie do zapewnienia miejsc w przedszkolach dla co najmniej 80% dzieci w wieku przedszkolnym.

Zwiększy się o 15% liczba nauczycieli, którzy podejmą studia podyplomowe (nauczanie drugiego przedmiotu oraz kwalifikacje w zakresie przedmiotów o małej liczbie godzin). Wzrośnie przynajmniej do dwóch liczba szkół współpracujących ze szkołami za granicą i będą stosować Europejski Certyfikat Umiejętności Językowych. Należy kontynuować współpracę z Poradnią Psychologiczno-Pedagogiczną, Ośrodkiem Pomocy Społecznej co pozwoli na wsparcie rodzinom dysfunkcyjnym oraz dzieciom wymagającym szczególnej pomocy.

Ponadto nastąpi poprawa bazy materialnej szkół poprzez dokończenie remontów w Publicznej Szkole Podstawowej nr 3, 4, Publicznym Gimnazjum nr 1 oraz Publicznych Przedszkolach nr 2 i nr 3. Wybudowana zostanie stołówka szkolna przy Publicznym Zespole Szkół Podstawowo-Gimnazjalnych oraz sala gimnastyczna przy Publicznym Gimnazjum nr 1.

II.2.4 MONITORING I EWALUACJA

Za wdrażanie, monitorowanie oraz ocenę realizacji strategii odpowiedzialny będzie Burmistrz Miasta.

Monitoring i ewaluacja zapisów niniejszej strategii polegać będzie na ocenie realizowanych działań oraz z uwagi na długi okres funkcjonowania podlegać będzie modyfikacji podjętych kierunków działań.

Przyjmuje się, że na zakończeniu każdego roku szkolnego nastąpi ocena stopnia realizacji strategii. Monitorowanie strategii prowadzone będzie w zakresie rzeczowym i finansowym. Monitoring rzeczowy obejmować będzie: dane demograficzne uczniów i dzieci, liczbę oddziałów, stan kadry. Natomiast monitoring finansowy obejmować będzie dane finansowe, będące podstawą do oceny stopnia efektywności wydatków finansowych.

Monitorowaniem stopnia wdrażania strategii będą zajmowali się na bieżąco dyrektorzy placówek, którzy będą przedkładać do końca września danego roku sprawozdanie z realizacji zadań do Burmistrza Miasta.

Na podstawie przedłożonych przez placówki oświatowe informacji i sprawozdań, przygotowany zostanie raport z zrealizowanych działań.